

ANUNCI PER A LA CONVOCATÒRIA DE PERSONES EMPRENEDORES EN EL SECTOR AGRO-RAMADER PER FER UNA PROVA D'ACTIVITAT DINS EL PROJECTE ESPAI TEST AGRARI DE GANDESA

Per Resolució de Junta de data 14 de juliol de 2023 s'aproven les bases reguladores i la convocatòria del procés de selecció d'una o varies persones emprenedores per a que puguin avaluar la viabilitat del seu projecte ramader a l'Espai Test Agrari de Gandesa. Aquesta convocatòria donarà compliment als principis d'objectivitat, publicitat i concurrència.

A més, es pretén establir la creació d'una borsa de participants entre les persones sol·licitants, que compleixin els requisits i siguin idònies, però que no resultin seleccionades, per tal de cobrir les vacants que es puguin produir fins a una nova convocatòria.

Els requisits mínims per accedir a la selecció són els següents:

- Tenir 18 anys com a mínim i estar en una situació de legalitat dins del país.
- Acreditar una formació mínima de 250 hores en ramaderia extensiva, si bé es pot convalidar aquesta formació amb una experiència acreditada d'almenys 1 any.
- Carnet de conduir B i disponibilitat de vehicle.
- Disposar de suficient solvència econòmica per poder realitzar el test d'activitat durant el temps previst del test (és a dir, durant un període d'entre 2 i 3.5 anys, prorrogable un any més si es justifica).
- Disposar d'un pla d'empresa elaborat en l'àmbit de la ramaderia extensiva en cabrum a l'Espai Test de Gandesa o en un espai similar segons el guió de Pla d'Empresa adjunt a les bases.
- En cas de projectes col·lectius, disposar d'un pla d'organització de l'activitat.

Els requisits mínims en cas de ser seleccionat:

- Lliurar una fiança de 1.500€ per persona a l'inici del test d'activitat que serà retornada a la seva fi, si es compleixen les condicions.

En el procés de selecció es valorarà la documentació acreditada i es realitzarà una entrevista personal on es valorarà:

- Trajectòria personal i experiència professional.
- Iniciativa, autonomia i sentit de la responsabilitat.
- Aptitud per treballar en equip.
- Capacitat comunicativa i de resolució de conflictes.
- Motivació.

Les persones interessades han d'adreçar una sol·licitud a través del correu electrònic a l'adreça info@rurbans.org amb l'assumpte "Candidatura ET Gandesa – Nom i cognom de les persones candidates", i omplir el formulari <https://forms.gle/s9apsuX2WUqnE48V7> a partir del dia 27 de novembre i abans de les 22h hores del dia 22 de desembre de 2023. Així mateix, es poden consultar les bases a l'adreça www.escoladepastorsdecatalunya.cat



BASES REGULADORES PER A LA CONVOCATÒRIA DE PERSONES EMPRENEDORES EN EL SECTOR AGRO-RAMADER PER FER UNA PROVA D'ACTIVITAT DINS EL PROJECTE ESPAI TEST AGRARI DE GANDESA

1. L'ESPAI TEST AGRARI DE GANDESA

L'Espai Test Agrari de Gandesa busca promoure la incorporació progressiva de persones al sector ramader per tal d'afavorir el relleu generacional agrari, revertir la despoblació, l'envelliment del sector, l'abandonament de terres i explotacions agràries i potenciar models productius sostenibles i socialment justos dins els sistemes agraris locals. D'aquesta manera s'espera que la persona/es seleccionades pugui testar l'activitat ramadera i la viabilitat d'un projecte individual o grupal. També s'espera que puguin testar les seves pròpies capacitats i competències en un entorn favorable capaç de facilitar una futura incorporació agrària amb major solidesa i garanties de continuïtat.

Veure Annex I. Descripció de la finca.

2. CARACTERÍSTIQUES DEL TEST D'ACTIVITAT

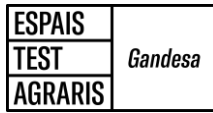
L'Espai Test Agrari de Gandesa facilitarà a la/les persona/es seleccionada/es cobertura legal pel desenvolupament de l'activitat, l'accés a una finca pasturable, eines i materials, un ramat i acompanyament tècnic i empresarial. Es preveu una estada mínima per part de la/ les persones emprenedores de 2 anys i fins a 3,5 anys amb una prorroga d'1 any si es creu necessari i està justificat. La data d'inici del test tindrà lloc a partir de dos mesos després de la finalització del procés de selecció i serà acordat amb la o les persones seleccionades.

2.1. Característiques de la finca i l'explotació (veure Annex I per descripció completa)

- Tipologia productiva: cabrum
- Localització: terme municipal de Gandesa
- Finca de 500 ha pasturables amb predominança de boscos de pi i matollar
- Equipaments i materials: Corral cobert de 300m², eines, magatzem d'eines, tancat ramader, tancats mòbils, mànegs de maneig
- Ramat: 50 cabres en el moment d'inici del període test
- En finalitzar el període test la persona/es es podran endur part del ramat (reposició) pel seu projecte fora de l'ET

2.2. Cobertura legal

- La persona/es que realitzin el test d'activitat estaran sota el paraigües de Associació Rurbans amb un conveni de pràctiques privat que permetrà realitzar l'activitat i cobrirà a la persona amb una assegurança de responsabilitat civil i accidents.



- La persona/es que realitzin el test d'activitat podran utilitzar el NIF de l'Associació Rurbans per dur a terme la seva activitat econòmica.

2.3. Acompanyament i facilitats

- Es donarà suport a nivell tècnic-agronòmic i acompanyament personal per assegurar el bon funcionament del projecte. Es compta amb una carta de persones expertes que prestaran aquest servei de manera periòdica, segons les necessitats del projecte. En tot moment hi haurà l'Escola Agrària de Gandesa i l'Escola de Pastors i Pastores com a referents en aquest aspecte.
- En cas que fos necessari també es facilitarà allotjament temporal a la/les persones seleccionades (Alberg de temporers).
- Pagament pel servei de silvopastura per part de l'Ajuntament. Veure Annex II. Servei de Silvopastura.

3. CONDICIONS PER LA PARTICIPACIÓ AL TEST D'ACTIVITAT

Per a ser admesos/es a la convocatòria, els/les aspirants hauran de complir els requisits següents:

- Tenir 18 anys com a mínim i estar en una situació de legalitat dins del país.
- Acreditar una formació mínima de 250 hores en ramaderia extensiva, si bé es pot convalidar aquesta formació amb una experiència acreditada d'almenys 1 any.
- Estar en possessió del permís de conduir B i disponibilitat de vehicle.
- Disposar de solvència econòmica suficient per realitzar el test d'activitat durant el temps previst del test (és a dir, durant un període d'entre 2 i 3.5 anys, prorrogable un any més si es justifica). Veure Annex III. Solvència econòmica.
- Elaborar un pla d'empresa adaptat a les característiques de la finca. Veure Annex IV. Pla d'empresa.
- En cas de projectes col·lectius, disposar d'un Pla d'organització de l'activitat. Veure Annex V. Pla d'organització de l'activitat.
- Lliurar una fiança de 1.500€ per persona que serà retornada a la seva fi si es compleixen les condicions.

Per formar part d'aquest procés, totes aquestes condicions s'hauran de reunir en la data en que finalitzi el període de presentació de sol·licituds i mantenir-les durant el seu pas per l'espai test. A excepció de la fiança que s'entregarà en el termini màxim de 15 dies després d'haver rebut la comunicació d'acceptació a l'ET.

Drets i deures de la persona/es emprenedores

Les persones emprenedores rebran per part de les entitats promotores de l'espai test agrari, coordinades per l'Ajuntament de Gandesa, els següents serveis:

- Utilitzar la marca oficial per desenvolupar el test agrari.
- Tenir cobertura per la realització del test mitjançant una assegurança d'accidents i de responsabilitat civil.
- Utilitzar les instal·lacions, terres, material i bestiar per a dur a terme el test d'activitat.
- Gaudir de gratuïtat en els subministraments d'aigua i llum a l'explotació.



- Gaudir d'un itinerari formatiu adient a les necessitats de les persones candidates i el seu projecte agrari.
- Tenir a la seva disposició la figura d'una persona tutora i d'una mentora per tal de donar recolzament tècnic a la producció, comptabilitat, gestió, previsió econòmica i financera i treball entorn al projecte de vida i professional.
- Rebre formació complementària vinculada a la producció agrària i gestió de l'empresa i a l'elaboració de productes, si s'escau.
- Rebre mitjançant la titular de l'explotació les compensacions econòmiques atribuïdes a la venda del producte agrari.
- Rebre seguiment del correcte desenvolupament del test d'activitat mitjançant trobades periòdiques amb el tutor/a de l'espai test agrari.
- Rebre orientació en la cerca de terres i allotjament on viure per quan s'hagi finalitzat el test d'activitat.
- Rebre remuneració pel servei prestat de manteniment de la massa combustible del sotabosc pasturat.
- Tenir l'opció d'allotjar-se a l'Alberg de Temporers de Gandesa per un període de sis mesos, (ampliable a la durada del test d'activitat), a un preu reduït, sempre i quan no es resideixi a la zona de l'espai test

Les persones emprenedores beneficiàries del programa d'espai test agrari es comprometen a:

- Dur a terme el seu projecte d'emprenedoria agrària amb la màxima autonomia possible.
- Deixar-se assessorar per les entitats d'acompanyament que participin a l'espai test agrari.
- Realitzar l'itinerari formatiu que se li recomani en el transcurs del test d'activitat.
- Mantenir una comunicació fluïda amb la persona tutora de referència i disposar de mitjans de comunicació eficients (correu electrònic i/o telèfon) que es revisin amb periodicitat màxima d'una setmana (en cas de correu electrònic) i diari (en el cas del telèfon).
- Avisar a la persona tutora de referència en cas que, pels motius que siguin (malaltia, imprevistos familiars, etc.), cap de les persones emprenedores que realitzin el test pugui fer-se càrrec de les tasques de l'explotació i hi hagi d'anar, excepcionalment, una altra persona externa.
- Participar en la difusió del projecte cedint drets d'imatge, facilitant la visita de les instal·lacions, assistint a alguna jornada i atenent als mitjans de comunicació. Es vetllarà perquè aquesta difusió no sigui desmesurada, ni interfereixi en excés el desenvolupament de l'activitat agrària.
- Fer un ús responsable de les instal·lacions i equipaments que es posin a la seva disposició.
- Dur a terme un manteniment habitual i adequat de les instal·lacions i equipaments que es posin a la seva disposició. Això implica realitzar les reparacions ordinàries d'instal·lacions i equipaments que puguin sorgir degudes al seu ús habitual així com les reparacions extraordinàries degudes a un mal ús per part de les persones testers.
- Pagar les despeses corresponents a l'activitat agrària que desenvolupa.
- Pagar els consums i manteniment dels subministraments bàsics (excepte els de llum i aigua, que aniran a càrrec de l'Ajuntament sempre i quan estiguin en un rang del que és raonable per l'activitat exercida).
- Respectar la normativa corresponent a l'ús cedit.

- Complir i passar les inspeccions ordinàries i extraordinàries de l'explotació que s'escaiguin.
- Vetllar pel bon estat sanitari del bestiar.
- Mantenir el bestiar degudament inscrit i identificat.
- Pasturar per reduir la biomassa combustible i així reduir el risc d'incendi, en les zones indicades en l'Annex I de la convocatòria.
- Subministrar al bestiar pinso i farratges preferentment de producció ecològica.
- Aportar una fiança de 1.500 euros per persona que es lliurarà a l'entitat titular de l'explotació.
- Avisar en cas de voler deixar l'espai test agrari amb una antelació mínima de 3 mesos.

La participació a la convocatòria comporta l'acceptació de manera inequívoca d'aquests drets i deures.

Retorn de la fiança

La fiança es retornarà en un termini de 30 dies, en el moment que les persones emprenedores marxïn, tan si és per compliment del període, com si es marxa anticipadament, sempre i quan s'avisï amb tres mesos, com a mínim, d'antelació.

La fiança no es retornarà, o es retornarà parcialment, en cas que:

- No s'avisï amb tres mesos mínim d'antelació en cas de marxar abans de la data acordada de final del període del test.
- Es produeixin desperfectes a les instal·lacions i equipaments de forma intencionada o pel seu mal ús.
- No es duguin a terme els manteniments i reparacions ordinàries d'instal·lacions i equipaments que puguin sorgir degudes al seu ús habitual.
- Al finalitzar el test, no hi hagi el mateix nombre d'animals que les persones emprenedores van tenir a la seva disposició en el moment de començar el test.
- No atendre reiteradament les indicacions de les persones titulars de l'ET en matèria de benestar animal.

4. PROCÉS DE SELECCIÓ

Presentació de sol·licitud

Les persones interessades han d'adreçar una sol·licitud a través del correu electrònic a l'adreça info@rurbans.org amb l'assumpte "Candidatura ET Gandesa – Nom i cognom de les persones candidates", abans de les 22h hores del dia 22 de desembre de 2023 i omplir un formulari resum de sol·licitud en aquest enllaç: <https://forms.gle/s9apsuX2WUqnE48V7>

La sol·licitud haurà d'anar acompanyada dels següents documents (cada una de les persones emprenedores que formin part d'un col·lectiu, hauran de presentar aquesta documentació):

- DNI de cada persona emprenedora, NIE o altres documents oficials on es fa constar la nacionalitat.
- Carnet de conduir.
- Currículum vitae.

- La documentació acreditativa de l'experiència i demés mèrits establerts en el currículum vitae (titulació, certificats).
- Declaració responsable de la solvència econòmica de les persones emprenedores (Annex III. Solvència econòmica)
- Carta de motivació.

En cas dels projectes col·lectius, la següent documentació s'haurà de presentar per projecte i no per persona:

- Pla d'empresa elaborat en l'àmbit de la ramaderia extensiva en cabrum en l'Espai Test de Gandesa o en un espai similar segons el guió de Pla d'Empresa adjunt a les bases (Annex IV. Pla d'empresa).
- Disposar d'un pla d'organització de l'activitat on hi consti com s'organitzarà la feina entre les components del grup, el tipus de governança, la persona responsable de la interlocució amb la coordinació de l'Espai Test i els acords que es prendran en cas de no entesa entre les persones constituents del col·lectiu (veure Annex V. Pla d'organització de l'activitat).

Es comunicarà la correcta recepció de la documentació o es requerirà documentació en el termini màxim d'una setmana a partir de la data de finalització del període de sol·licitud. La comissió de selecció es reserva el dret de prorrogar la data de finalització del període de sol·licitud si ho creu necessari.

Entrevista personal

En el termini màxim de 30 dies després de la finalització del període de sol·licituds, es notificarà mitjançant correu electrònic a les persones candidates si han estat admeses a una entrevista presencial que tindrà lloc a l'Espai Test de Gandesa.

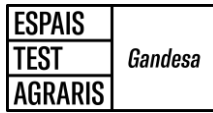
L'entrevista consistirà en mantenir una conversa amb les persones emprenedores per tal d'avaluar la idoneïtat territorial i maduresa del projecte ramader proposat.

Valoració

VALORACIÓ DE LA DOCUMENTACIÓ APORTADA (màxim 55 punts)

- Pla d'Empresa /Pla de Viabilitat Tècnic i Econòmic (màxim 10 punts)
- Experiència acreditable (màxim 10 punts)
- Formació complementària a les 250 hores requerides (màxim 5 punts)
- Residir al territori d'influència de l'Espai Test (màxim 5 punts)
- En cas de projectes col·lectius, el pla d'organització de l'activitat (màxim 5 punts)
- Es valorarà positivament el fet que les persones candidates siguin dones (màxim 5 punts)
- Es valorarà positivament el fet que sigui un projecte col·lectiu (màxim 5 punts)
- Es valorarà positivament que el plantejament productiu sigui en ecològic (màxim 5 punts)
- Es valorarà positivament que el plantejament de comercialització inclogui els circuits curts (màxim 5 punts)

ENTREVISTA (màxim 25 punts)



Es valoraran també, aptituds per treballar en equip, iniciativa, autonomia i sentit de la responsabilitat, motivació, capacitat comunicativa i de resolució de conflictes, capacitat de planificació i organització de la feina, orientació a l'assoliment, disposició a l'aprenentatge, ordre i qualitat, adaptabilitat, flexibilitat i gestió del canvi, orientació al client.

Puntuació final i comunicació de resultats

Finalitzada la valoració de les persones emprenedores i del seu projecte i un cop establerta la puntuació final, la Comissió de Selecció comunicarà per correu electrònic l'admissió i exclusió final del procés. La persona/es emprenedora/es hauran de posar-se en contacte amb l'Escola de Pastors i Pastores de Catalunya en el termini màxim de deu dies naturals a partir de l'endemà de la comunicació de l'acceptació per poder començar el procés d'incorporació a l'ET.

No posar-se en contacte, dins del període previst, amb l'Escola de Pastors i Pastores, a excepció de causes de força major, comportarà la pèrdua del dret a realitzar el test d'activitat, sens perjudici de la responsabilitat en la que pugui haver incorregut per falsejar la sol·licitud inicial. En aquests casos, la Comissió de Selecció podrà oferir la plaça del test d'activitat a la o les persona emprenedora/es excloses amb més bona puntuació final, sempre que hagi superat el procés de selecció.

Comissió de selecció

La comissió de selecció de projectes estarà format (tal i com especifica el conveni de col·laboració que regula l'espai test) per un representant de les següent entitats : Ajuntament de Gandesa, Associació Rurbans – Escola de Pastors i Pastores de Catalunya, Consorci Intercomarcal d'Iniciatives Socioeconòmiques Ribera d'Ebre – Terra Alta, Consell Comarcal de la Terra Alta i l'Associació d'Iniciatives Rurals de Catalunya.

Resolució d'incidències

La Comissió de Selecció quedarà facultada per resoldre els dubtes i incidències que es presentin per al bon ordre del procediment.



Annex I. Descripció de la finca, instal·lacions i equipaments de l'ET Gandesa

Contingut

Annex I. Descripció de la finca, instal·lacions i equipaments de l'ET Gandesa	1
Finca.....	2
Instal·lacions.....	6
Materials i eines	9
Bestiar	10

Finca

L'activitat es desenvoluparà al terme municipal de Gandesa, comarca de la Terra Alta, en una part de la Finca Els Comuns, polígon 19, parcel·la 308.

Com a superfície potencialment pasturable es defineixen 6 polígons amb un total de 532,66 ha.

El polígon 1 és l'entorn de l'estable; el polígon 2 i el polígon 4 són la zona de Fontcalda; el polígon 3 està format per franges adjacents a pistes forestals a la zona est de la finca; el polígon 5 és la zona de Puig Cavalier; i el polígon 6, la part baixa de la finca. Aquestes zones es delimiten a la Figura 1, i se n'exposa la superfície a la Taula 1.

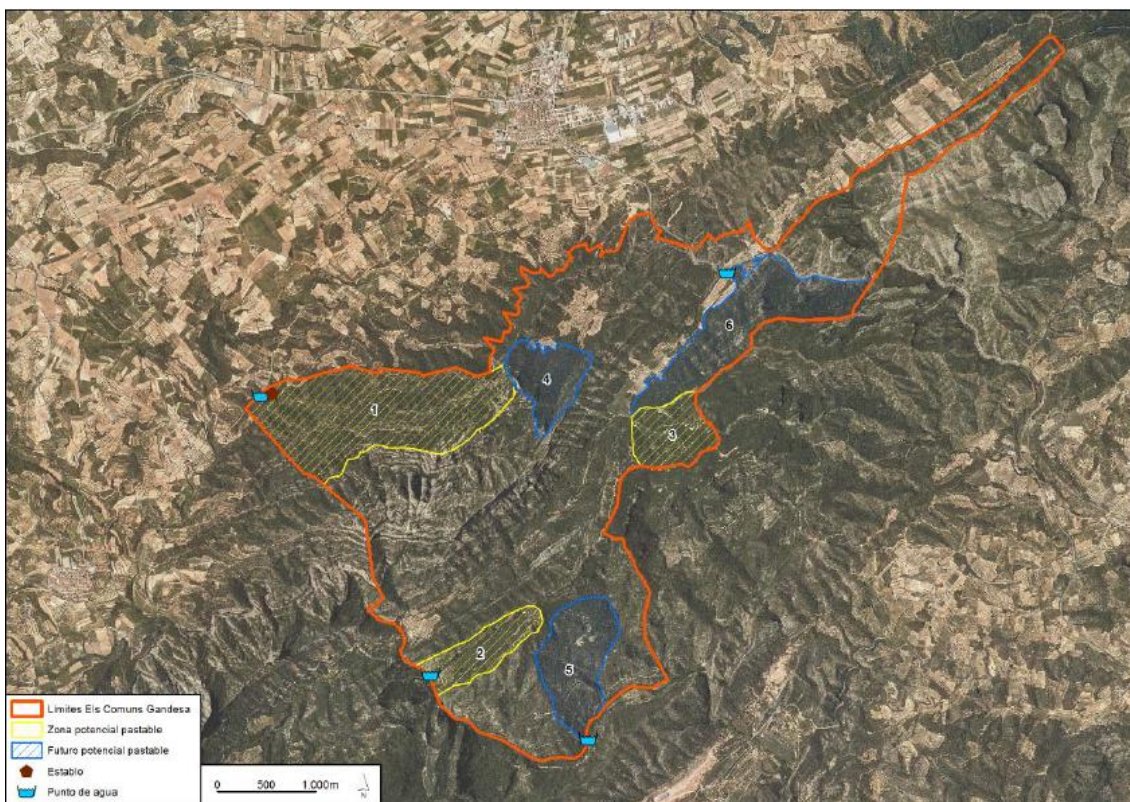


Figura 1. Base territorial potencialment pasturable. En groc, polígons que es poden pasturar si es realitza aprofitament de cabrum lleter; en blau, altres zones de bona aptitud per al pasturatge. Si s'opta per cabrum de carn s'hauria de plantejar un possible aprofitament que tingués en consideració tots els polígons.

ZONES	SUPERFÍCIE (Ha)
1	199,34
2	44,14
3	47,47
4	48,38
5	75,22
6	118,11
TOTAL	532,66

Taula 1. Zones potencialment pasturables a la finca Els Comuns.



Figura 2. Imatge general de la vegetació a la finca de Els Comuns.

Anàlisi de la superfície pasturable entorn de l'estable

A partir de l'anàlisi sobre el terreny de l'entorn de l'estable s'han definit 4 rodals (unitats forestals de vegetació homogènia), que formen aquesta unitat d'actuació (Figura 3).

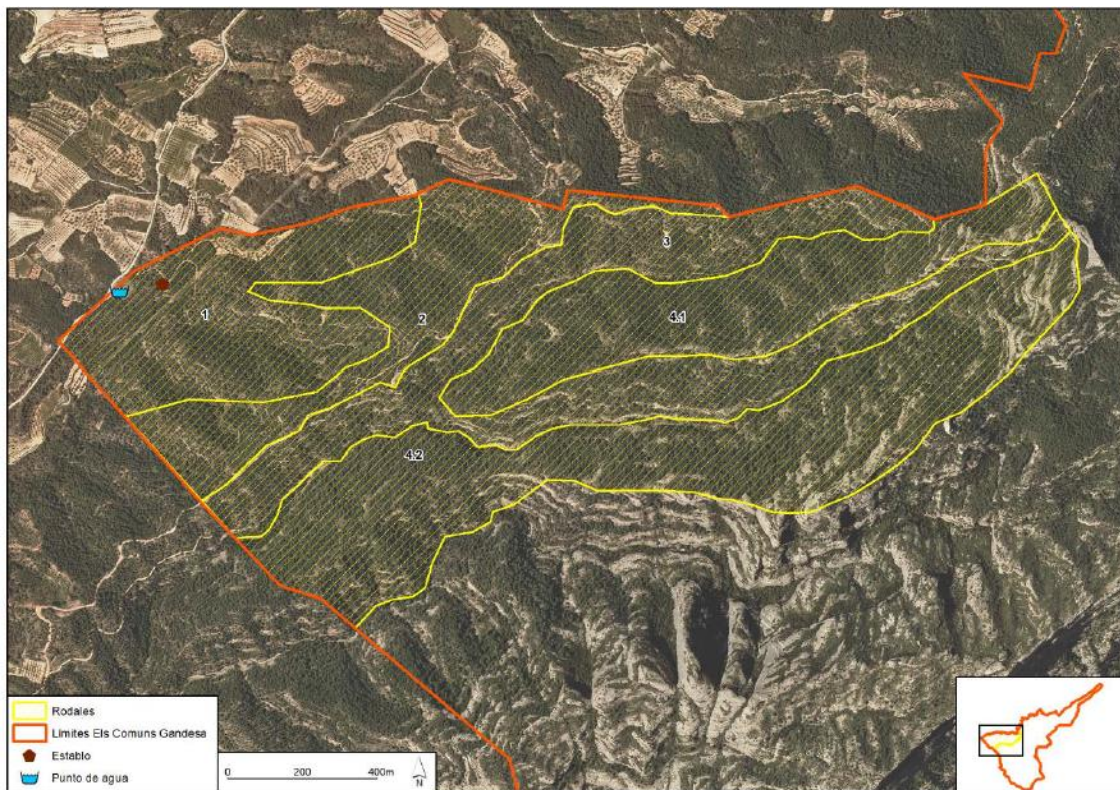


Figura 3. Rodals que formen la zona pasturable de l'entorn de l'estable.

A la Taula 2 es defineixen la superfície de cadascun dels rodals de la zona de l'entorn del estable, així com la seva qualitat farratgera. A la taula 3 s'indiquen les principals espècies del sotabosc que es troben a la finca i la seva palatabilitat.

RODALS	SUPERFÍCIE (Ha)	QUALITAT FARRATGERA
1	31,81	baixa
2	26,46	baixa
3	47,84	nul·la-molt baixa
4.1	31,96	baixa-mitja
4.2	61,26	baixa-mitja

Taula 2. Rodals de la unitat d'actuació de l'entorn de l'estable, amb la superfície, i la qualitat farratgera.

ESPÈCIES	PALATABILITAT
<i>Rosmarinus officinalis</i>	baixa
<i>Quercus coccifera</i>	mitja
<i>Quercus ilex</i>	alta
<i>Phyllirea latifolia</i>	alta
<i>Genista scorpius</i>	alta
Aglà de l'aliza	molt alta

Taula 3. Palatabilitat de les principals espècies des sotabosc que es troben a la finca de Els Comuns.

La qualitat farratgera és en general baixa, però destaquen per sobre de la resta els rodals 4.1 i 4.2, caracteritzats per ser obagues de bosc de pi blanc amb alta densitat de matoll palatable per a bestiar cabrum (*Phyllirea angustifolia*, *Quercus ilex*, *Quercus coccifera*, *Rhamnus alaternus*, *Lonicera* sp., etc.), que poden arribar a tenir qualitat mitjana en alguns moments de l'any, com a primavera o tardor. Tot i que segons la cartografia hi ha 93,22 ha entre el rodal 4.1 i el rodal 4.2 s'ha de considerar que una part d'aquestes zones té roca a superfície, de manera que l'àrea pastorable és menor. Tot i així, segons pendents, les cabres han de poder circular per aquests vessants, ja que en cap cas superen el 70 % de pendent. La densitat de matoll en algunes zones dels rodals 4.1 i 4.2 és alta, i per això pot haver-hi problemes de transitabilitat dels animals. El pasturatge del ramat al rodal pot afavorir una disminució de la biomassa arbustiva, i trencar les continuïtats de combustible, especialment l'horitzontal.

El rodal 3 està format per vessants solans de poca qualitat pastoral, amb vegetació dominada per romaní i coscoll. Es considera que el principal aprofitament que es realitzarà serà com a zona de pas cap a les obagues dels rodals 4.1 i 4.2.

El rodal 2 està format per bosc adult de pi blanc en part alta de vessant, en què s'han realitzat tasques de regulació de densitat arbòria, i fregues de sotabosc. El recobriment arbustiu és mitjà, però en cap cas impedeix la transitabilitat del ramat.

Hi ha un recobriment baix d'espècies herbàcies, algunes de bon valor pastoral (*Stipa offneri*, *Carex* sp.). No es proposa actuació silvícola a aquest rodal. La funció del ramat pot ser mantenir l'estructura actual, que és bona davant incendis.

El rodal 1 és una part baixa de vessant de bosc adult de pi blanc amb densitat alta de matoll al conjunt del rodal. En general no hi ha recobriment herbaci a excepció d'antics espais agraris, on el recobriment herbaci, sempre de *Brachypodium phoenicoides*, és alt i amb un elevat estoc d'herba a peu. Hi ha un gran potencial de millora en antics espais agraris en cas de realitzar actuacions com fregues o trencaments.

Instal·lacions

L'ET de Gandesa posa a disposició un corral de 300,80 m² amb una capacitat de 150 cabres i 6 sementals, equipat amb plaques solars per a l'enllumenat. És un edifici funcional, per garantir el benestar dels animals i facilitar el maneig per part del pastor. És una construcció ventilada en tota la seva superfície que garantirà les condicions de bioseguretat.



El corral disposa d'un ballat perimetral per facilitar el maneig dels animals quan aquests estan a les instal·lacions i patis.

Figura 4. Vista exterior del corral de l'ET de Gandesa.



Figura 5. Vista interior del corral de l'ET de Gandesa.

A banda, del corral, l'ET de Gandesa facilita un edifici per l'emmagatzematge d'eines i material divers, així com aixopluc puntual.



Figura 6. Edifici per a emmagatzematge d'eines i materials i aixopluc puntual de l'ET de Gandesa.

Materials i eines

MATERIAL RAMADER

10	menjadors farratge-pinso
2	abeuradors de canal
3	abeuradors de bol
30	cleses
4	biberons + tetina
1	contenedor de cadàvers
1	contenedor de residus bioperillosos
1	collar + esquellot

MATERIAL SANITARI PEL BESTIAR

*Botiquí amb gases, betadine, alcohol, venes de guix, ...
agulles i xeringues de 10 ml i medicaments varis (DINS
ARMARI)*

Esprai per ferides

EINES I ALTRES

Galledes plàstic

Galleda d'obra

Pic/aixada

Forques

Pala quadrada

Paleta d'obra

Tisores (1 de paper gran i 1 de podar)

Ganivets Pallarès

Carretilla

Estanteria de peu pel material

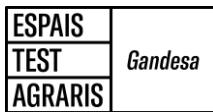
Llanterna

Caixa d'eines

Esprais de pintura

Marcadors de cera

Armari tancat



Bestiar

Per iniciar el test d'activitat agroramadera la persona/es que desenvolupin el test tindran un total de 50 cabres.



Annex II. Pagament per servei de Silvopastura

La silvopastura és un aprofitament ramader que es produeix quan hi ha una interacció entre components llenyosos (com l'arbrat o el matoll) i bestiar. S'inclou dintre el conjunt de pràctiques que coneixem com a ramaderia extensiva. Inclou pràctiques com el pasturatge de boscos, el pasturatge de zones adevesades, el pasturatge de matollars i el pasturatge en plantacions d'arbres forestals.

El bestiar cabrum és el que menor utilització fa de les espècies herbàcies i més gran de les més fibroses o lignificades: és capaç de reduir un matoll amb 20-25 tones de matèria seca per hectàrea a 5 tones, passant d'una dominància de la vegetació llenyosa a una vegetació herbàcia més nutritiva.

L'acció de la pastura contribueix a reduir la massa combustible dels boscos i, per tant, ajuda a disminuir els Grans Incendis Forestals.

Pagament pel servei de Silvopastura. Ajuntament de Gandesa

L'Ajuntament de Gandesa ofereix a la persona/es que estiguin fent l'ET de Gandesa un pagament pel servei de silvopastura.

El servei que es demana és fer un control efectiu anual de la biomassa en 50 ha dins de la parcel·la de l'ET de Gandesa per disminuir la combustibilitat d'aquest espai. Les localitzacions on efectuar el servei de Silvopastura s'acordaran entre l'Ajuntament de Gandesa i la persona usuària de l'espai test anualment.

El pagament serà de 300€ fixes l'any, més 140€/Ha i any. És a dir 7.300€/any durant el temps que duri el test d'activitat sempre i quan s'aconsegueixi un control efectiu.

S'entén per control efectiu de la biomassa dur a terme un control del 90% del creixement herbaci anual i del 65% del creixement arbustiu anual.

Annex III. Solvència econòmica

En/Na _____ amb DNI _____

i domicili a _____

DECLARO:

Que entenc el concepte de "disposar de suficient solvència econòmica" utilitzat en aquesta convocatòria:

"Disposar de suficient solvència econòmica vol dir tenir a disposició els recursos econòmics necessaris (ja siguin estalvis, prestació per l'atur, prestació d'algun altre tipus, remuneració per part d'una altra feina com persona assalariada o autònoma, suport econòmic per part de la família o amistats, préstec, etc.) per fer front a:

- *les despeses de vida habituals (allotjament, manutenció, subministraments, desplaçaments, oci, etc.),*
- *les despeses de vida extres derivades del fet de traslladar-se a un domicili no habitual per tal de realitzar el test d'activitat a l'ET de Gandesa*
- *les despeses necessàries per realitzar el test d'activitat agro-ramadera (p.ex. compra d'envasos, desplaçaments per repartir els productes, despeses d'escorxador, reparació dels desperfectes ocasionats, etc.) i que queden reflectides en el Pla d'Empresa entregat."*

Que he revisat la meva solvència econòmica tenint en compte els ingressos esperats fruit de l'activitat agro-ramadera duta a terme en l'ET de Gandesa. Aquests ingressos esperats queden recollits en el Pla de Empresa entregat.

Que dispenso de suficient solvència econòmica per realitzar el test d'activitat agro-ramadera en l'Espai Test de Gandesa durant el temps previst del test (és a dir, durant un període d'entre 2 i 3.5 anys, prorrogable un any més si es justifica).

Que estic al corrent de pagament de les meves obligacions tributàries amb la tresoreria general de la seguretat social i l'agència tributària.

I per a què així consti, signo la declaració a _____, en data _____.

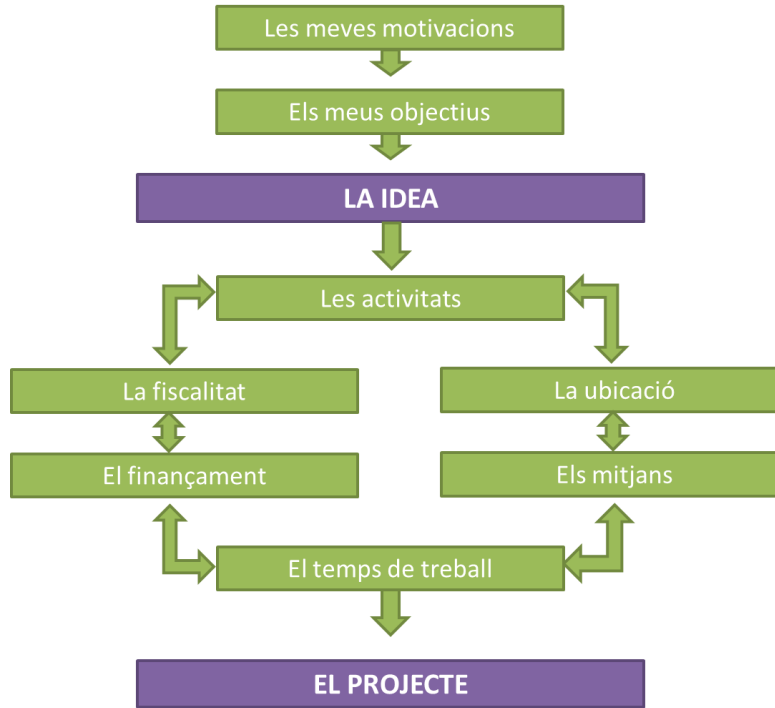
Signatura

Annex IV. Pla d'Empresa

Contingut

Ideació del projecte: CANVAS	3
Diagnosi del projecte:	3
Definició del projecte	4
Pla de negoci	5
Pla de màrqueting.....	6
Planificació econòmica i financera	6

Per tal de valorar la vostra candidatura a participar a l'ET Gandesa i poder-vos oferir una millor orientació necessitem que complimenteu el següent document en què plasmeu quina és la vostra idea de negoci/projecte ramader i justificar-ne la viabilitat econòmica.



Ideació del projecte: CANVAS

Per explicar-nos la teva idea omple un CANVAS. A sota tens la informació que cal plasmar-hi. Concreta el màxim possible.

<p>XARXA DE PARTNERS</p> <p>Qui forma la meva xarxa d'aliats?</p> <p>COM</p>	<p>ACTIVITATS CLAU</p> <p>A través de quines activitats genero valor?</p>	<p>OFERTA PROPOSTA DE VALOR</p> <p>Quin valor (productes i serveis) desitjo crear i oferir als meus clients? Per què em van escollir?</p> <p>QUÈ</p>	<p>RELACIONS AMB ELS CLIENTS</p> <p>Com em relaciono amb els meus clients?</p> <p>https://www.youtube.com/watch?v=TAnp-6Ya8v8</p> <p>QUI</p>	<p>SEGMENTS DE CLIENTS</p> <p>Quins són els meus clients?</p> <p>https://www.youtube.com/watch?v=J9VGT67s0c4</p>
<p>ESTRUCTURA DE COSTOS</p> <p>Quins costos suposa la meva activitat?</p> <p>https://www.youtube.com/watch?v=aNRyL-dpPsU</p> <p>QUANT</p>		<p>FLUXES D'INGRESSOS</p> <p>Com genero ingressos? Com finanço l'activitat?</p> <p>https://www.youtube.com/watch?v=WT8mkUpbd5k</p>		

Identificació de la persona emprenedora

Respon de manera breu a les següents preguntes.

Què em motiva d'iniciar una activitat agroramadera?

Quines capacitats tinc?

Quines competències/habilitats tinc?

- Motivació
- Autoconfiança
- Autonomia
- Capacitat de treball
- Planificació
- Creativitat
- Innovació
- Comunicació i orientació comercial
- Treball en equip
- Intel·ligència emocional

De quins recursos disposes?

Recursos operatius: cotxe, ordinador, despatx/locals comercials: quina seria la ubicació ideal?

Recursos econòmics: quina capacitat d'inversió tinc?

Necessito finançament? Com em puc finançar?

Quant temps pots estar sense cobrar?

Recursos socials / xarxa:

Quines persones poden facilitar l'activitat comercial?

Amb quines persones et pots associar?

Amb quines persones o empreses pots compartir l'espai?

Tens suport familiar?

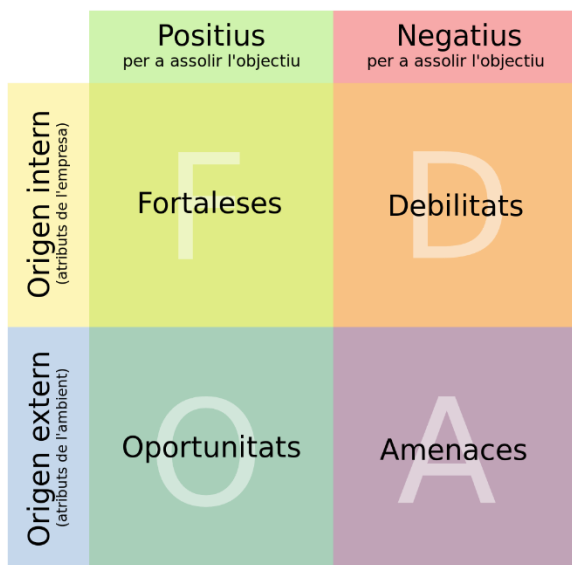
Què estic disposat a posar en joc?

Resum del projecte

Fes un resum de com serà el teu projecte.

DAFO del projecte

Omple una matriu DAFO del teu projecte.



Pla de negoci

Proposta productiva

Explica com serà el projecte a nivell productiu: nombre d'animals, maneig alimentari del ramat, maneig reproductiu, calendari i organització de les diferents activitats i gestió dels residus.

Catàleg de productes i/o serveis que oferiràs

Productes / Serveis	Preu venda unitari sense IVA	% IVA	Termini cobrament venda

Previsió de ventes (ANY 1, ANY 2 I ANY3)

Any 1												
Productes / Serveis	G	F	M	A	M	J	J	A	S	O	N	D

Any 2												
Productes / Serveis	G	F	M	A	M	J	J	A	S	O	N	D

Any 3												
Productes / Serveis	G	F	M	A	M	J	J	A	S	O	N	D

Pla de màrqueting

Què sé del mercat al qual em dirigeixo?

Qui són els teus clients potencials? A qui vendràs?

Qui és la teva competència? Qui més està fent quelcom similar? Fes una llista amb les seves característiques.

Quins canals de comunicació faràs servir per arribar a la clientela?

Què faràs perquè sigui visible?

Què faràs perquè et recomanin?

Què faràs perquè et comprin?

Planificació econòmica i financera

Fes una descripció i estimació de la teva previsió econòmica i financera. Desglossa els ingressos (venta de productes, prestació de serveis, ajuts, etc.) i les despeses (compra matèries primeres, despeses sanitàries, altres compres, manteniment i reparacions, serveis externs, subministraments, assegurances, transport, etc.) totals anuals que preveus tenir, les amortitzacions i interessos (en cas que en tinguis) i calcula el balanç final.

Assenyala les fonts d'on treus la informació.

Ingressos	€/any
Total	

Despeses	€/any
Total	

Amortitzacions	€/any
Total	

Interessos	€/any
Total	

Balanç	€/any
INGRESSOS VENDES	
INGRESSOS AJUTS	
DESPESES GRANJA	
RESULTAT BRUT	
AMORTITZACIÓ	
INTERESSOS PRÉSTEC	
RESULTAT NET	

Annex V. Pla d'organització de l'activitat

En cas de ser un projecte col·lectiu, és necessari que presenteu un Pla d'organització de l'activitat (un de sol per projecte), en el qual s'han de tractar els següents aspectes:

1. Responsabilitats de les persones del col·lectiu: Qui serà la persona encarregada de representar el grup? Quines altres responsabilitats es designaran entre les persones del grup? En què consistiran cada una de les responsabilitats o càrrecs? Com es farà aquesta assignació? Quant de temps durarà? Es podrà canviar? De quina manera?
2. Governança: Com us organitzareu internament com a col·lectiu? Quins espais de trobada i presa de decisions heu previst? Amb quina regularitat? Qui els dinamitzarà?
3. Presa de decisions: Qui prendrà les decisions? Com es prendran les decisions? Per unanimitat (el 100% dels vots), consentiment (mètode sociocràtic basat en aconseguir la millor decisió en el moment sense objeccions), consens (procés que diferencia el vot en: recolzar, apartar-se i bloqueig), majoria simple (més vots a favor dels que estan en contra), majoria relativa (ser la opció més votada), majoria qualificada (un mínim de vots superior a un percentatge establert), majoria absoluta (un mínim de la meitat més un dels vots emesos)? La presa de decisions funcionarà de manera diferent segons es tractin de decisions estratègiques, organitzatives o operatives?
4. Distribució de les tasques i càrrega laboral: Cada persona farà unes tasques determinades? Tothom farà totes les tasques? Dependrà de l'època de l'any? Començareu fent-ho d'una manera i després es revalorarà si s'ha de canviar o continuar? Tothom dedicarà les mateixes hores al projecte? Es portarà un control de les hores dedicades per cada persona? Com es farà aquest control? Quines mesures es prendran per revisar aquest control i per fer-ne alguna modificació en cas que es cregui necessari?
5. Atenció a les cures: en quin lloc del projecte ubiqueu les cures? Com penseu atendre-les? Com garantireu la viabilitat emocional del projecte dins del col·lectiu? Com es valoren les diferents necessitats de cada membre del col·lectiu? Tindreu espais reservats per atendre aquests aspectes?
6. Organització dels dies de descans, festius i substitucions, en cas de malaltia o assumptes personals, al llarg de l'any: com us organitzareu els dies de descans entre els membres del col·lectiu? Com us organitzareu per treballar els dies festius (Cap d'any, Nadal, etc.)? En cas que alguna persona es posi malalta o tingui un imprevist, com ho penseu resoldre?
7. Distribució de beneficis i despeses del projecte: De quina manera es distribuiran els beneficis i les despeses del projecte? Tindreu un compte corrent comú? Qui en seran les persones titulars? En cas que alguna de les persones avanci diners, amb quins terminis se li retornaran? En cas de despesa sobrevinguda, com l'afrontareu?



8. En cas de no entesa o sortida d'alguna persona del grup abans de finalitzar el període de test: Com us plantegeu la continuació del test? Com resoldreu la part econòmica?

Signat a _____, el dia

Per totes les persones del col·lectiu:

